

**Проект подготовлен к общественно-профессиональному
обсуждению**

Государственная (итоговая) аттестация 2014 года (в новой форме)
по ФИЗИКЕ обучающихся, освоивших основные общеобразовательные
программы

Демонстрационный вариант
контрольных измерительных материалов для проведения
в 2014 году государственной (итоговой) аттестации
(в новой форме) по ФИЗИКЕ обучающихся, освоивших
основные общеобразовательные программы основного
общего образования

подготовлен Федеральным государственным бюджетным
научным учреждением
«ФЕДЕРАЛЬНЫЙ ИНСТИТУТ ПЕДАГОГИЧЕСКИХ ИЗМЕРЕНИЙ»

Демонстрационный вариант
контрольных измерительных материалов для проведения в 2014 году
государственной (итоговой) аттестации (в новой форме) по ФИЗИКЕ
обучающихся, освоивших основные общеобразовательные программы
основного общего образования

Пояснение к демонстрационному варианту

При ознакомлении с демонстрационным вариантом 2014 г. следует иметь в виду, что задания, включённые в демонстрационный вариант, не отражают всех элементов содержания, которые будут проверяться с помощью вариантов КИМ в 2014 г. Полный перечень элементов содержания, которые могут контролироваться на экзамене 2014 г., приведён в кодификаторе элементов содержания экзаменационной работы для выпускников IX классов общеобразовательных учреждений по физике, размещённом на сайте: www.fipi.ru.

Демонстрационный вариант предназначен для того, чтобы дать возможность любому участнику экзамена и широкой общественности составить представление о структуре экзаменационной работы, числе и форме заданий, а также об их уровне сложности. Приведённые критерии оценивания выполнения заданий с развёрнутым ответом, включённые в демонстрационный вариант экзаменационной работы, позволят составить представление о требованиях к полноте и правильности записи развёрнутого ответа.

Эти сведения дают выпускникам возможность выработать стратегию подготовки к сдаче экзамена по физике.

Демонстрационный вариант 2014 года**Инструкция по выполнению работы**

На выполнение экзаменационной работы по физике отводится 3 часа (180 минут). Работа состоит из 3 частей, включающих в себя 27 заданий.

Часть 1 содержит 19 заданий (1–19). К каждому из первых 18 заданий приводится четыре варианта ответа, из которых только один верный. Ответ на задание 19 части 1 записывается на бланке № 2.

Часть 2 содержит 4 задания с кратким ответом (20–23). Ответы на задания частей 1 и 2 укажите сначала на листах с заданиями экзаменационной работы, а затем перенесите в бланк № 1. Если в задании в качестве ответа требуется записать последовательность цифр, при переносе ответа на бланк следует указать только эту последовательность, без запятых, пробелов и прочих символов.

Часть 3 содержит 4 задания (24–27), на которые следует дать развернутый ответ. Ответы на задания части 3 записываются на бланке № 2. Задание 24 экспериментальное, и для его выполнения необходимо воспользоваться лабораторным оборудованием.

При вычислениях разрешается использовать непрограммируемый калькулятор.

При выполнении заданий Вы можете пользоваться черновиком. Обращаем Ваше внимание на то, что записи в черновике не будут учитываться при оценивании работы.

Советуем выполнять задания в том порядке, в котором они даны. Для экономии времени пропускайте задание, которое не удаётся выполнить сразу, и переходите к следующему. Если после выполнения всей работы у Вас останется время, Вы сможете вернуться к пропущенным заданиям.

Баллы, полученные Вами за выполненные задания, суммируются. Постарайтесь выполнить как можно больше заданий и набрать наибольшее количество баллов.

Желаем успеха!

Ниже приведены справочные данные, которые могут понадобиться Вам при выполнении работы.

Десятичные приставки		
Наименование	Обозначение	Множитель
гига	Г	10^9
мега	М	10^6
кило	к	10^3
гекто	г	10^2
санти	с	10^{-2}
милли	м	10^{-3}
микро	мк	10^{-6}
нано	н	10^{-9}

Константы	
ускорение свободного падения на Земле	$g = 10 \frac{\text{м}}{\text{с}^2}$
гравитационная постоянная	$G = 6,7 \cdot 10^{-11} \frac{\text{Н} \cdot \text{м}^2}{\text{кг}^2}$
скорость света в вакууме	$c = 3 \cdot 10^8 \frac{\text{м}}{\text{с}}$
элементарный электрический заряд	$e = 1,6 \cdot 10^{-19} \text{ Кл}$

Плотность			
бензин	$710 \frac{\text{кг}}{\text{м}^3}$	древесина (сосна)	$400 \frac{\text{кг}}{\text{м}^3}$
спирт	$800 \frac{\text{кг}}{\text{м}^3}$	парафин	$900 \frac{\text{кг}}{\text{м}^3}$
керосин	$800 \frac{\text{кг}}{\text{м}^3}$	лёд	$900 \frac{\text{кг}}{\text{м}^3}$
масло машинное	$900 \frac{\text{кг}}{\text{м}^3}$	алюминий	$2700 \frac{\text{кг}}{\text{м}^3}$
вода	$1000 \frac{\text{кг}}{\text{м}^3}$	мрамор	$2700 \frac{\text{кг}}{\text{м}^3}$
молоко цельное	$1030 \frac{\text{кг}}{\text{м}^3}$	цинк	$7100 \frac{\text{кг}}{\text{м}^3}$
вода морская	$1030 \frac{\text{кг}}{\text{м}^3}$	сталь, железо	$7800 \frac{\text{кг}}{\text{м}^3}$
глицерин	$1260 \frac{\text{кг}}{\text{м}^3}$	медь	$8900 \frac{\text{кг}}{\text{м}^3}$
ртуть	$13\,600 \frac{\text{кг}}{\text{м}^3}$	свинец	$11\,350 \frac{\text{кг}}{\text{м}^3}$

Удельная			
теплоёмкость воды	$4200 \frac{\text{Дж}}{\text{кг} \cdot ^\circ\text{C}}$	теплота парообразования воды	$2,3 \cdot 10^6 \frac{\text{Дж}}{\text{кг}}$
теплоёмкость спирта	$2400 \frac{\text{Дж}}{\text{кг} \cdot ^\circ\text{C}}$	теплота парообразования спирта	$9,0 \cdot 10^5 \frac{\text{Дж}}{\text{кг}}$
теплоёмкость льда	$2100 \frac{\text{Дж}}{\text{кг} \cdot ^\circ\text{C}}$	теплота плавления свинца	$2,5 \cdot 10^4 \frac{\text{Дж}}{\text{кг}}$
теплоёмкость алюминия	$920 \frac{\text{Дж}}{\text{кг} \cdot ^\circ\text{C}}$	теплота плавления стали	$7,8 \cdot 10^4 \frac{\text{Дж}}{\text{кг}}$
теплоёмкость стали	$500 \frac{\text{Дж}}{\text{кг} \cdot ^\circ\text{C}}$	теплота плавления олова	$5,9 \cdot 10^4 \frac{\text{Дж}}{\text{кг}}$
теплоёмкость цинка	$400 \frac{\text{Дж}}{\text{кг} \cdot ^\circ\text{C}}$	теплота плавления льда	$3,3 \cdot 10^5 \frac{\text{Дж}}{\text{кг}}$
теплоёмкость меди	$400 \frac{\text{Дж}}{\text{кг} \cdot ^\circ\text{C}}$	теплота сгорания спирта	$2,9 \cdot 10^7 \frac{\text{Дж}}{\text{кг}}$
теплоёмкость олова	$230 \frac{\text{Дж}}{\text{кг} \cdot ^\circ\text{C}}$	теплота сгорания керосина	$4,6 \cdot 10^7 \frac{\text{Дж}}{\text{кг}}$
теплоёмкость свинца	$130 \frac{\text{Дж}}{\text{кг} \cdot ^\circ\text{C}}$	теплота сгорания бензина	$4,6 \cdot 10^7 \frac{\text{Дж}}{\text{кг}}$
теплоёмкость бронзы	$420 \frac{\text{Дж}}{\text{кг} \cdot ^\circ\text{C}}$		

Температура плавления		Температура кипения	
свинца	327 °C	воды	100 °C
олова	232 °C	спирта	78 °C
льда	0 °C		

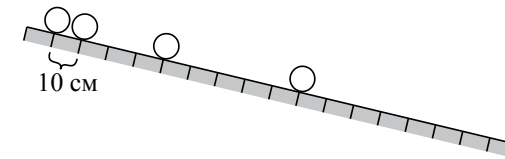
Удельное электрическое сопротивление, $\frac{\text{Ом} \cdot \text{мм}^2}{\text{м}}$ (при 20 °C)			
серебро	0,016	никелин	0,4
медь	0,017	нихром (сплав)	1,1
алюминий	0,028	фехраль	1,2
железо	0,10		

Нормальные условия: давление 10^5 Па, температура 0 °C

Часть 1

При выполнении заданий с выбором ответа (1–18) из четырёх предложенных вариантов выберите один верный. В бланке ответов № 1 поставьте знак «x» в клеточке, номер которой соответствует номеру выбранного Вами ответа.

- 1 Шарик равноускоренно скатывается по наклонной плоскости из состояния покоя. Начальное положение шарика и его положения через каждую секунду после начала движения показаны на рисунке.



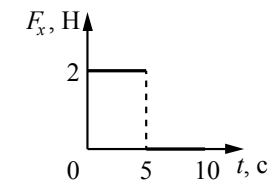
За четвертую секунду от начала движения шарик пройдет путь

- 1) 60 см 2) 70 см 3) 90 см 4) 160 см

- 2 Шарик массой 400 г подвешен на невесомой нити к потолку лифта. Сила натяжения нити больше 4 Н в момент, когда лифт

- 1) движется равномерно вверх
2) покоится
3) начинает подъём
4) начинает спуск

- 3 Тело движется в положительном направлении оси Ox . На рисунке представлен график зависимости от времени t для проекции силы F_x , действующей на тело. В интервале времени от 0 до 5 с проекция импульса тела на ось Ox

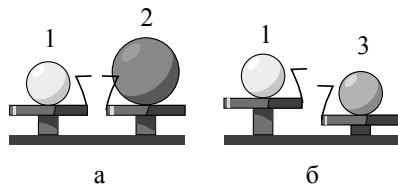


- 1) не изменяется
2) увеличивается на $5 \text{ кг} \cdot \frac{\text{м}}{\text{с}}$
3) увеличивается на $10 \text{ кг} \cdot \frac{\text{м}}{\text{с}}$
4) уменьшается на $5 \text{ кг} \cdot \frac{\text{м}}{\text{с}}$

4 Примером продольной волны является

- 1) звуковая волна в воздухе
- 2) волна на поверхности моря
- 3) радиоволна в воздухе
- 4) световая волна в воздухе

5 Шар 1 последовательно взвешивают на рычажных весах с шаром 2 и шаром 3 (рис. а и б). Для объёмов шаров справедливо соотношение $V_1 = V_3 < V_2$.



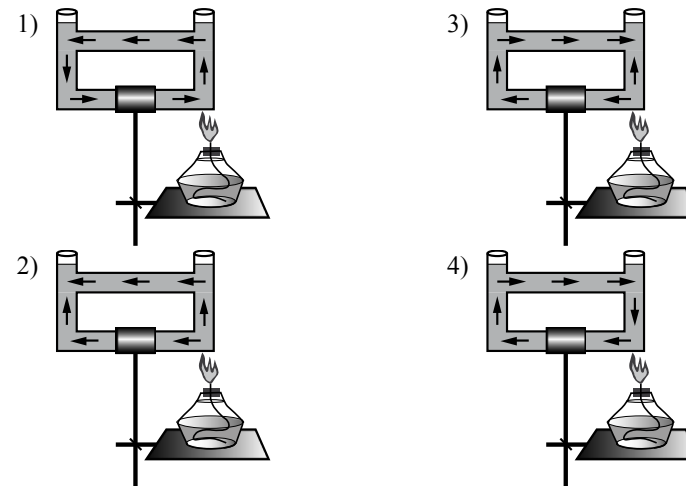
Максимальную среднюю плотность имеет(-ют) шар(-ы)

- 1) 1
- 2) 2
- 3) 3
- 4) 1 и 2

6 Брусок массой 100 г находится на горизонтальной поверхности. Какую силу, направленную горизонтально, нужно приложить к бруску, чтобы он мог двигаться с ускорением $2 \frac{M}{c^2}$? Коэффициент трения между бруском и поверхностью равен 0,1.

- 1) 0,1 Н
- 2) 0,3 Н
- 3) 0,6 Н
- 4) 0,2 Н

7 Открытый сосуд заполнен водой. На каком рисунке правильно изображено направление конвекционных потоков при приведённой схеме нагревания?



8 Для определения удельной теплоты сгорания топлива необходимо знать

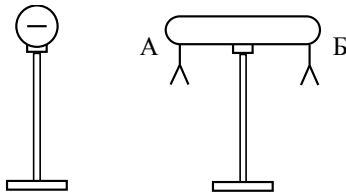
- 1) энергию, выделившуюся при полном сгорании топлива, его объём и начальную температуру
- 2) энергию, выделившуюся при полном сгорании топлива, и его массу
- 3) энергию, выделившуюся при полном сгорании топлива, и его плотность
- 4) удельную теплоёмкость вещества, его массу, начальную и конечную температуры

9 При нагревании и последующем плавлении кристаллического вещества массой 100 г измеряли его температуру и количество теплоты, сообщённое веществу. Данные измерений представлены в виде таблицы. Последнее измерение соответствует окончанию процесса плавления. Считая, что потерями энергии можно пренебречь, определите удельную теплоту плавления вещества.

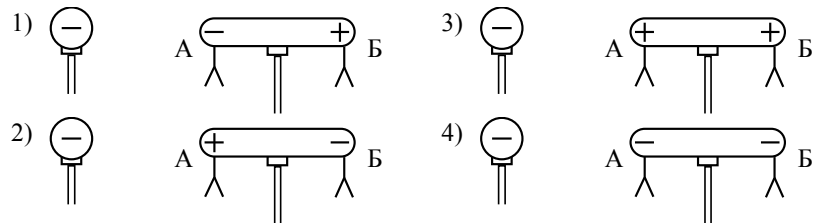
Q , кДж	0	2,4	4,8	7,2	9,6	12
t , °С	50	150	250	250	250	250

- 1) $480 \frac{\text{кДж}}{\text{кг}}$
- 2) $600 \frac{\text{кДж}}{\text{кг}}$
- 3) $120 \frac{\text{кДж}}{\text{кг}}$
- 4) $72 \frac{\text{кДж}}{\text{кг}}$

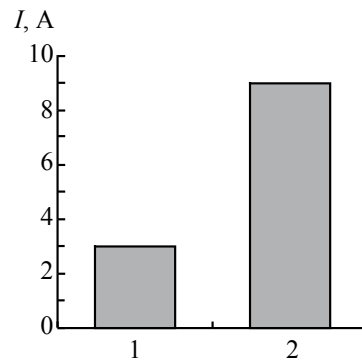
10 К незаряженному изолированному проводнику АБ приблизили изолированный отрицательно заряженный металлический шар. В результате листочки, подвешенные с двух сторон проводника, разошлись на некоторый угол (см. рисунок).



Распределение заряда в проводнике АБ правильно изображено на рисунке

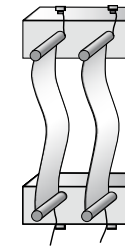


11 На рисунке приведена столбчатая диаграмма. На ней представлены значения силы тока в двух проводниках (1) и (2) одинакового сопротивления. Сравните значения работы тока A_1 и A_2 в этих проводниках за одно и то же время.

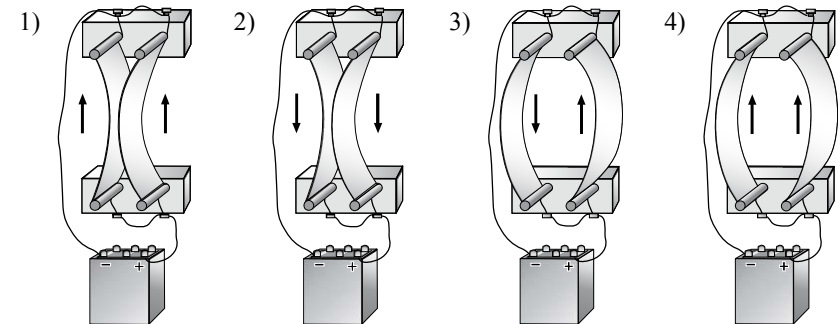


- 1) $A_1 = A_2$
- 2) $A_1 = 3A_2$
- 3) $9A_1 = A_2$
- 4) $3A_1 = A_2$

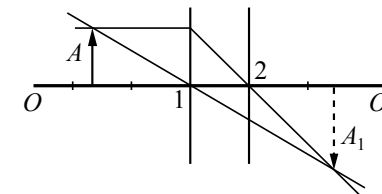
12 Два параллельно расположенных проводника подключили параллельно к источнику тока.



Направление электрического тока и взаимодействие проводников верно изображены на рисунке



13 На рисунке изображены оптическая ось OO_1 тонкой линзы, предмет A и его изображение A_1 , а также ход двух лучей, участвующих в формировании изображения.



Согласно рисунку фокус линзы находится в точке

- 1) 1, причём линза является собирающей
- 2) 2, причём линза является собирающей
- 3) 1, причём линза является рассеивающей
- 4) 2, причём линза является рассеивающей

14 В сеть с напряжением 120 В последовательно с лампой включён реостат. Напряжение на реостате 75 В. Каково сопротивление лампы, если сила тока в цепи равна 12 А?

- 1) 6,25 Ом
- 2) 10 Ом
- 3) 3,75 Ом
- 4) 13,75 Ом

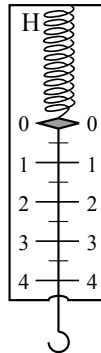
15 Используя фрагмент Периодической системы химических элементов, представленный на рисунке, определите, изотоп какого элемента образуется в результате электронного бета-распада висмута.

79 Au Золото	80 Hg Ртуть	81 Tl Таллий	82 Pb Свинец	83 Bi Висмут	84 Po Полоний	85 At Астатин	86 Rn Радон
197	200,61	204,39	207,21	209	[210]	[210]	[222]

- 1) изотоп свинца
- 2) изотоп таллия
- 3) изотоп полония
- 4) изотоп астатина

16 Цена деления и предел измерения динамометра (см. рисунок) равны соответственно

- 1) 1 Н, 4 Н
- 2) 4 Н, 1 Н
- 3) 0,5 Н, 4 Н
- 4) 0,5 Н, 5 Н



Прочитайте текст и выполните задания 17–19.

Молния и гром

Атмосферное электричество образуется и концентрируется в облаках – образованиях из мелких частиц воды, находящейся в жидком или твёрдом состоянии. При дроблении водяных капель и кристаллов льда, при столкновениях их с ионами атмосферного воздуха крупные капли и кристаллы приобретают избыточный отрицательный заряд, а мелкие – положительный. Восходящие потоки воздуха в грозовом облаке поднимают мелкие капли и кристаллы к вершине облака, крупные капли и кристаллы опускаются к его основанию.

Заряженные облака наводят на земной поверхности под собой противоположный по знаку заряд. Внутри облака и между облаком и Землёй создаётся сильное электрическое поле, которое способствует ионизации воздуха и возникновению искровых разрядов (молний) как внутри облака, так и между облаком и поверхностью Земли.

Гром возникает вследствие резкого расширения воздуха при быстром повышении температуры в канале разряда молнии.

Вспышку молнии мы видим практически одновременно с разрядом, так как скорость распространения света очень велика ($3 \cdot 10^8$ м/с). Разряд молнии длится всего 0,1–0,2 с.

Звук распространяется значительно медленнее. В воздухе его скорость равна примерно 330 м/с. Чем дальше от нас произошёл разряд молнии, тем длиннее пауза между вспышкой света и громом. Гром от очень далёких молний вообще не доходит: звуковая энергия рассеивается и поглощается по пути. Такие молнии называют зарницами. Как правило, гром слышен на расстоянии до 15–20 километров; таким образом, если наблюдатель видит молнию, но не слышит грома, то гроза находится на расстоянии более 20 километров.

Гром, сопровождающий молнию, может длиться в течение нескольких секунд. Существует две причины, объясняющие, почему вслед за короткой молнией слышатся более или менее долгие раскаты грома. Во-первых, молния имеет очень большую длину (она измеряется километрами), поэтому звук от разных её участков доходит до наблюдателя в разные моменты времени. Во-вторых, происходит отражение звука от облаков и туч – возникает эхо. Отражением звука от облаков объясняется происходящее иногда усиление громкости звука в конце громовых раскатов.

17 Для того чтобы оценить, приближается к нам гроза или нет, необходимо измерить

- 1) время, соответствующее паузе между вспышкой молнии и сопровождающими её раскатами грома
- 2) время между двумя вспышками молнии
- 3) время двух последовательных пауз между вспышками молнии и сопровождающими их раскатами грома
- 4) время, соответствующее длительности раската грома

18 Какое(-ие) утверждение(-я) справедливо(-ы)?

- А. Громкость звука всегда ослабевает в конце громовых раскатов.
 Б. Измеряемый интервал времени между молнией и сопровождающим её громовым раскатом никогда не бывает более 1 мин.

- 1) только А
- 2) только Б
- 3) и А, и Б
- 4) ни А, ни Б

При выполнении задания 19 с развёрнутым ответом используйте бланк ответов № 2. Запишите сначала номер задания, а затем ответ на него. Полный ответ должен содержать не только ответ на вопрос, но и его развёрнутое, логически связанное обоснование.

19 Как направлен (сверху вниз или снизу вверх) электрический ток разряда внутриоблачной молнии при механизме электризации, описанном в тексте? Ответ поясните.

Часть 2

Ответом к заданиям 20–23 является последовательность цифр, которые следует записать в бланк ответов № 1 справа от номера соответствующего задания, начиная с первой клеточки, без пробелов, запятых и других дополнительных символов. Каждый символ пишете в отдельной клеточке в соответствии с приведёнными образцами.

20 Установите соответствие между физическими величинами и приборами для измерения этих величин.

К каждой позиции первого столбца подберите соответствующую позицию второго и запишите в таблицу выбранные цифры под соответствующими буквами.

ФИЗИЧЕСКИЕ ВЕЛИЧИНЫ

ПРИБОРЫ

- | | |
|-----------------------------|----------------|
| А) сила электрического тока | 1) омметр |
| Б) электрическое напряжение | 2) вольтметр |
| В) электрический заряд | 3) амперметр |
| | 4) электрометр |
| | 5) манометр |

Ответ:

А	Б	В

21 Пуля прошла по горизонтали сквозь фанерную мишень. Как при этом изменилась кинетическая, потенциальная и внутренняя энергия пули? Для каждой физической величины определите соответствующий характер изменения.

Запишите в таблицу выбранные цифры для каждой физической величины. Цифры в ответе могут повторяться.

ФИЗИЧЕСКАЯ ВЕЛИЧИНА

ХАРАКТЕР ИЗМЕНЕНИЯ

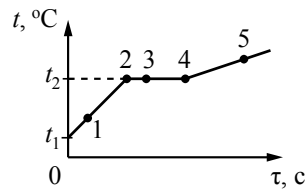
- | | |
|--------------------------|------------------|
| А) кинетическая энергия | 1) увеличилась |
| Б) потенциальная энергия | 2) уменьшилась |
| В) внутренняя энергия | 3) не изменилась |

Ответ:

А	Б	В

22

На рисунке представлен график зависимости температуры t от времени τ , полученный при равномерном нагревании вещества нагревателем постоянной мощности. Первоначально вещество находилось в твёрдом состоянии.



Используя данные графика, выберите из предложенного перечня **два** верных утверждения. Укажите их номера.

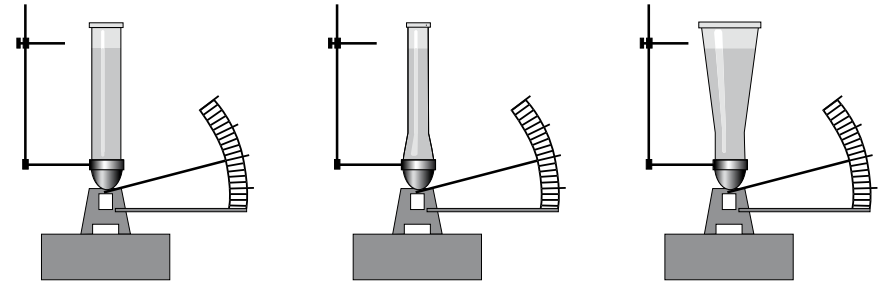
- 1) Точка 2 на графике соответствует жидкому состоянию вещества.
- 2) Внутренняя энергия вещества при переходе из состояния 3 в состояние 4 увеличивается.
- 3) Удельная теплоёмкость вещества в твёрдом состоянии равна удельной теплоёмкости этого вещества в жидком состоянии.
- 4) Испарение вещества происходит только в состояниях, соответствующих горизонтальному участку графика.
- 5) Температура t_2 равна температуре плавления данного вещества.

Ответ:

23

Учитель провёл опыты с прибором, предложенным Паскалем. В сосуды, дно которых имеет одинаковую площадь и затянута одинаковой резиновой плёнкой, наливается жидкость. Дно сосудов при этом прогибается, и его движение передаётся стрелке. Отклонение стрелки характеризует силу, с которой жидкость давит на дно сосуда.

Условия проведения опытов и наблюдаемые показания прибора представлены на рисунке.



Опыты 1–3.

В сосуды разной формы наливают воду, причём высота столба жидкости во всех опытах одинакова

Выберите из предложенного перечня **два** утверждения, которые соответствуют результатам проведённых экспериментальных наблюдений. Укажите их номера.

- 1) При увеличении высоты столба жидкости её давление на дно сосуда увеличивается.
- 2) Сила давления воды на дно сосудов во всех трёх опытах одинакова.
- 3) Давление, создаваемое жидкостью на дно сосуда, зависит от плотности жидкости.
- 4) Сила давления жидкости на дно сосуда зависит от площади дна сосуда.
- 5) Давление, создаваемое водой на дно сосуда, не зависит от формы сосуда.

Ответ:

Не забудьте перенести ответы на задания 1–18 и 20–23 в бланк ответов № 1.

Часть 3

Для ответа на задания части 3 (задания 24–27) используйте бланк ответов № 2. Запишите сначала номер задания, а затем ответ на него. Ответы записывайте чётко и разборчиво.

- 24** Используя рычаг, три груза, штатив и динамометр, соберите установку для исследования равновесия рычага. Три груза подвесьте слева от оси вращения рычага следующим образом: два груза на расстоянии 6 см и один груз на расстоянии 12 см от оси. Определите момент силы, которую необходимо приложить к правому концу рычага на расстоянии 6 см от оси вращения рычага для того, чтобы он оставался в равновесии в горизонтальном положении.

В бланке ответов:

- 1) зарисуйте схему экспериментальной установки;
- 2) запишите формулу для расчёта момента силы;
- 3) укажите результаты измерений приложенной силы и длины плеча;
- 4) запишите числовое значение момента силы.

Задание 25 представляет собой вопрос, на который необходимо дать письменный ответ. Полный ответ должен содержать не только ответ на вопрос, но и его развёрнутое, логически связанное обоснование.

- 25** Один из двух одинаковых сплошных деревянных брусков плавает в воде, другой – в керосине. Сравните выталкивающие силы, действующие на бруски. Ответ поясните.

Для заданий 26, 27 необходимо записать полное решение, включающее запись краткого условия задачи (Дано), запись формул, применение которых необходимо и достаточно для решения задачи, а также математические преобразования и расчёты, приводящие к числовому ответу.

- 26** Два свинцовых шара массами $m_1 = 100$ г и $m_2 = 200$ г движутся навстречу друг другу со скоростями $v_1 = 4 \frac{\text{м}}{\text{с}}$ и $v_2 = 5 \frac{\text{м}}{\text{с}}$. Какую кинетическую энергию будут иметь шары после их абсолютно неупругого соударения?

- 27** Сколько времени потребуется электрическому нагревателю, чтобы довести до кипения 2,2 кг воды, начальная температура которой 10 °С? Сила тока в нагревателе 7 А, напряжение в сети 220 В, КПД нагревателя равен 45%.

Система оценивания экзаменационной работы по физике**Часть 1**

За верное выполнение каждого из заданий 1–18 выставляется по 1 баллу.

№ задания	Ответ	№ задания	Ответ	№ задания	Ответ
1	2	7	1	13	2
2	3	8	2	14	3
3	3	9	4	15	3
4	1	10	2	16	3
5	3	11	3	17	3
6	2	12	1	18	2

Часть 2

Каждое из заданий 20–23 оценивается 2 баллами, если верно указаны все элементы ответа; 1 баллом, если правильно указан хотя бы один элемент ответа, и 0 баллов, если ответ не содержит элементов правильного ответа.

№ задания	Ответ
20	324
21	231
22	25<или>52
23	25<или>52

Часть 3**Критерии оценивания заданий с развёрнутым ответом****Молния и гром**

Атмосферное электричество образуется и концентрируется в облаках – образованиях из мелких частиц воды, находящейся в жидком или твёрдом состоянии. При дроблении водяных капель и кристаллов льда, при столкновениях их с ионами атмосферного воздуха крупные капли и кристаллы приобретают избыточный отрицательный заряд, а мелкие – положительный. Восходящие потоки воздуха в грозовом облаке поднимают мелкие капли и кристаллы к вершине облака, крупные капли и кристаллы опускаются к его основанию.

Заряженные облака наводят на земной поверхности под собой противоположный по знаку заряд. Внутри облака и между облаком и Землёй создаётся сильное электрическое поле, которое способствует ионизации воздуха и возникновению искровых разрядов (молний) как внутри облака, так и между облаком и поверхностью Земли.

Гром возникает вследствие резкого расширения воздуха при быстром повышении температуры в канале разряда молнии.

Вспышку молнии мы видим практически одновременно с разрядом, так как скорость распространения света очень велика ($3 \cdot 10^8$ м/с). Разряд молнии длится всего 0,1–0,2 с.

Звук распространяется значительно медленнее. В воздухе его скорость равна примерно 330 м/с. Чем дальше от нас произошёл разряд молнии, тем длиннее пауза между вспышкой света и громом. Гром от очень далеких молний вообще не доходит: звуковая энергия рассеивается и поглощается по пути. Такие молнии называют зарницами. Как правило, гром слышен на расстоянии до 15–20 километров; таким образом, если наблюдатель видит молнию, но не слышит грома, то гроза находится на расстоянии более 20 километров.

Гром, сопровождающий молнию, может длиться в течение нескольких секунд. Существует две причины, объясняющие, почему вслед за короткой молнией слышатся более или менее долгие раскаты грома. Во-первых, молния имеет очень большую длину (она измеряется километрами), поэтому звук от разных её участков доходит до наблюдателя в разные моменты времени. Во-вторых, происходит отражение звука от облаков и туч – возникает эхо. Отражением звука от облаков объясняется происходящее иногда усиление громкости звука в конце громовых раскатов.

- 19 Как направлен (сверху вниз или снизу вверх) электрический ток разряда внутриоблачной молнии при механизме электризации, описанном в тексте? Ответ поясните.

Образец возможного ответа

1. Сверху вниз.

2. Согласно описанию в тексте верхняя часть облака содержит преимущественно мелкие частицы, имеющие избыточный положительный заряд. Внизу облака накапливаются крупные частицы, имеющие избыточный отрицательный заряд. За направление электрического тока принимается направление движения в электрическом поле, создаваемом током, свободной положительно заряженной частицы.

Содержание критерия	Баллы
Представлен правильный ответ на вопрос, и приведено достаточное обоснование, не содержащее ошибок	2
Представлен правильный ответ на поставленный вопрос, но рассуждения, приводящие к ответу, представлены не в полном объёме, или в них содержится логический недочёт. ИЛИ Представлены корректные рассуждения, приводящие к правильному ответу, но ответ явно не сформулирован	1

Представлены общие рассуждения, не относящиеся к ответу на поставленный вопрос.	0
ИЛИ	
Ответ на вопрос неверен независимо от того, что рассуждения правильны или неверны, или отсутствуют	
<i>Максимальный балл</i>	2

- 24 Используя рычаг, три груза, штатив и динамометр, соберите установку для исследования равновесия рычага. Три груза подвесьте слева от оси вращения рычага следующим образом: два груза на расстоянии 6 см и один груз на расстоянии 12 см от оси. Определите момент силы, которую необходимо приложить к правому концу рычага на расстоянии 6 см от оси вращения рычага для того, чтобы он оставался в равновесии в горизонтальном положении.

В бланке ответов:

- 1) зарисуйте схему экспериментальной установки;
- 2) запишите формулу для расчёта момента силы;
- 3) укажите результаты измерений приложенной силы и длины плеча;
- 4) запишите числовое значение момента силы.

Характеристика оборудования

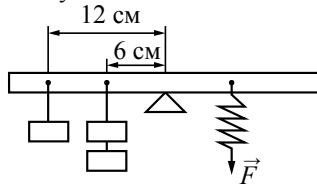
При выполнении задания используется комплект оборудования № 8 в составе:

<i>Наборы лабораторные</i>	<i>Комплект «ГИА-лаборатория»</i>
Комплект № 8	
<ul style="list-style-type: none"> • штатив с муфтой • рычаг • три груза массой по (100 ± 2) г • динамометр школьный с пределом измерения 4 Н ($C = 0,1$ Н) • линейка длиной 200–300 мм с миллиметровыми делениями 	<ul style="list-style-type: none"> • штатив с муфтой • рычаг • три груза массой по (100 ± 2) г • динамометр школьный с пределом измерения 5 Н ($C = 0,1$ Н) • линейка длиной 300 мм с миллиметровыми делениями

Внимание! При замене какого-либо элемента оборудования на аналогичное с другими характеристиками необходимо внести соответствующие изменения в образец выполнения задания.

Образец возможного выполнения

1. Схема экспериментальной установки:



2. $M = FL$.

3. $F = 4,0 \text{ Н}$;

$L = 0,06 \text{ м}$.

4. $M = 0,24 \text{ Н}\cdot\text{м}$.

Указание экспертам

Погрешности прямых измерений:

$F = (4,0 \pm 0,2) \text{ Н}$; $L = (0,060 \pm 0,005) \text{ м}$

Содержание критерия	Баллы
Полностью правильное выполнение задания, включающее: 1) схематичный рисунок экспериментальной установки; 2) формулу для расчёта искомой величины по доступным для измерения величинам (в данном случае момента силы через силу и её плечо); 3) правильно записанные результаты прямых измерений (в данном случае результаты измерения плеча силы и силы); 4) полученное правильное численное значение искомой величины	4
Приведены все элементы правильного ответа 1– 4, но допущена ошибка при вычислении значения искомой величины. ИЛИ Допущена ошибка при обозначении единиц измерения искомой величины. ИЛИ Допущена ошибка в схематичном рисунке экспериментальной установки, или рисунок отсутствует. ИЛИ Отсутствует формула в общем виде для расчёта искомой величины	3
Сделан рисунок экспериментальной установки, правильно приведены значения прямых измерений величин, но не записана формула для расчёта искомой величины, и не получен ответ. ИЛИ Правильно приведены значения прямых измерений величин, записана формула для расчёта искомой величины, но не получен ответ, и не приведён рисунок экспериментальной установки. ИЛИ Правильно приведены значения прямых измерений, приведён правильный ответ, но отсутствует рисунок экспериментальной установки и формула для расчёта искомой величины	2

Записаны только правильные значения прямых измерений. ИЛИ Приведено правильное значение только одного из прямых измерений, и сделан рисунок экспериментальной установки. ИЛИ Приведено правильное значение только одного из прямых измерений, и записана формула для расчёта искомой величины	1
Все случаи выполнения, которые не соответствуют вышеуказанным критериям выставления 1, 2, 3 или 4 баллов. Разрозненные записи. Отсутствие попыток выполнения задания	0
<i>Максимальный балл</i>	4

25

Один из двух одинаковых сплошных деревянных брусков плавает в воде, другой – в керосине. Сравните выталкивающие силы, действующие на бруски. Ответ поясните.

Образец возможного ответа

1. Выталкивающие силы одинаковы.

2. Выталкивающая сила, действующая на тело, плавающее в жидкости, уравнивает силу тяжести. Поскольку в обеих жидкостях (в воде и керосине) бруски плавают, то выталкивающие силы, уравнивающие одну и ту же силу тяжести, будут равны.

Содержание критерия	Баллы
Представлен правильный ответ на вопрос, и приведено достаточное обоснование, не содержащее ошибок	2
Представлен правильный ответ на поставленный вопрос, но его обоснование некорректно или отсутствует. ИЛИ Представлены корректные рассуждения, приводящие к правильному ответу, но ответ явно не сформулирован	1
Представлены общие рассуждения, не относящиеся к ответу на поставленный вопрос. ИЛИ Ответ на вопрос неверен независимо от того, что рассуждения правильны или неверны, или отсутствуют	0
<i>Максимальный балл</i>	2

26 Два свинцовых шара массами $m_1 = 100$ г и $m_2 = 200$ г движутся навстречу друг другу со скоростями $v_1 = 4 \frac{м}{с}$ и $v_2 = 5 \frac{м}{с}$. Какую кинетическую энергию будут иметь шары после их абсолютно неупругого соударения?

Возможный вариант решения	
Дано: $m_1 = 100$ г = 0,1 кг $m_2 = 200$ г = 0,2 кг $v_1 = 4 \frac{м}{с}$ $v_2 = 5 \frac{м}{с}$	$E_{к} = \frac{(m_1 + m_2)v^2}{2}$ $m_1 v_1 + m_2 v_2 = (m_1 + m_2)v$ $m_2 v_2 - m_1 v_1 = (m_1 + m_2)v$ $v = \frac{m_2 v_2 - m_1 v_1}{m_1 + m_2}$ $E_{к} = \frac{(m_2 v_2 - m_1 v_1)^2}{2(m_1 + m_2)}$
$E_{к} - ?$	Ответ: $E_{к} = 0,6$ Дж

Содержание критерия	Баллы
Приведено полное правильное решение, включающее следующие элементы: 1) верно записано краткое условие задачи; 2) записаны уравнения и формулы, <u>применение которых необходимо и достаточно</u> для решения задачи выбранным способом (в данном решении: закон сохранения импульса, формула для расчёта кинетической энергии шаров); 3) выполнены необходимые математические преобразования и расчёты, приводящие к правильному числовому ответу, и представлен ответ. При этом допускается решение «по частям» (с промежуточными вычислениями)	3
Правильно записаны необходимые формулы, проведены вычисления, и получен ответ (верный или неверный), но допущена ошибка в записи краткого условия или переводе единиц в СИ. ИЛИ Представлено правильное решение только в общем виде, без каких-либо числовых расчётов. ИЛИ Записаны уравнения и формулы, <u>применение которых необходимо и достаточно</u> для решения задачи выбранным способом, но в математических преобразованиях или вычислениях допущена ошибка	2

Записаны и использованы не все исходные формулы, необходимые для решения задачи. ИЛИ Записаны все исходные формулы, но в одной из них допущена ошибка	1
Все случаи решения, которые не соответствуют вышеуказанным критериям выставления оценок в 1, 2, 3 балла	0
Максимальный балл	3

27 Сколько времени потребуется электрическому нагревателю, чтобы довести до кипения 2,2 кг воды, начальная температура которой 10 °С? Сила тока в нагревателе 7 А, напряжение в сети 220 В, КПД нагревателя равен 45%.

Возможный вариант решения	
Дано: $m = 2,2$ кг $I = 7$ А $c = 4200 \frac{Дж}{кг \cdot ^\circ C}$ $U = 220$ В $\eta = 45\% = 0,45$ $(t_2 - t_1) = 90$ °С	$\eta = \frac{Q}{A}$ $A = I \cdot U \cdot \tau$ $Q = c \cdot m (t_2 - t_1)$ $\tau = \frac{c \cdot m (t_2 - t_1)}{IU\eta}$ $\tau = 1200$ с = 20 мин.
$\tau - ?$	Ответ: $\tau = 1200$ с = 20 мин.

Содержание критерия	Баллы
Приведено полное правильное решение, включающее следующие элементы: 1) верно записано краткое условие задачи; 2) записаны уравнения и формулы, <u>применение которых необходимо и достаточно</u> для решения задачи выбранным способом (в данном решении: закон сохранения и превращения энергии, формула для расчёта количества теплоты при нагревании, формула для расчёта работы электрического тока, формула для КПД нагревателя); 3) выполнены необходимые математические преобразования и расчёты, приводящие к правильному числовому ответу, и представлен ответ. При этом допускается решение «по частям» (с промежуточными вычислениями)	3

Правильно записаны необходимые формулы, проведены вычисления, и получен ответ (верный или неверный), но допущена ошибка в записи краткого условия или переводе единиц в СИ. ИЛИ Представлено правильное решение только в общем виде, без каких-либо числовых расчётов. ИЛИ Записаны уравнения и формулы, <u>применение которых необходимо и достаточно</u> для решения задачи выбранным способом, но в математических преобразованиях или вычислениях допущена ошибка	2
Записаны и использованы не все исходные формулы, необходимые для решения задачи. ИЛИ Записаны все исходные формулы, но в одной из них допущена ошибка	1
Все случаи решения, которые не соответствуют вышеуказанным критериям выставления оценок в 1, 2, 3 балла	0
<i>Максимальный балл</i>	3

В соответствии с Порядком проведения государственной итоговой аттестации по образовательным программам основного общего образования (приказ Минобрнауки России от 25.12.2013 г. №1394 зарегистрирован Минюстом России 03.02.2014 г. № 31206),

«48. Экзаменационные работы проверяются двумя экспертами. По результатам проверки эксперты независимо друг от друга выставляют баллы за каждый ответ на задания экзаменационной работы... В случае существенного расхождения в баллах, выставленных двумя экспертами, назначается третья проверка. Существенное расхождение в баллах определено в критериях оценивания по соответствующему учебному предмету.

Третий эксперт назначается председателем предметной комиссии из числа экспертов, ранее не проверявших экзаменационную работу.

Третьему эксперту предоставляется информация о баллах, выставленных экспертами, ранее проверявшими экзаменационную работу обучающегося. Баллы, выставленные третьим экспертом, являются окончательными.»

Если расхождение составляет 2 и более балла за выполнение любого из заданий, *то третий эксперт проверят только те задания, которые вызвали столь существенное расхождение.*